



## W trosce o bagna i ludzi

Oswiec-Twierdza 8 | 19-110 Goniądz | tel. (0 85) 738 30 00 | fax. (0 85) 738 30 21 | www.biebrza.org.pl |  
e-mail: sekretariat@biebrza.org.pl

Załącznik nr 1 do SWZ

Znak sprawy: ZP.26.7.2021

### OPIS PRZEDMIOTU ZAMÓWIENIA

„Wykonanie zabiegów ochrony czynnej – ręczne koszenie z wywozem biomasy na obszarze Górnej Biebrzy w obrębach: Szuszałewo (S3, S4/2021), Lipsk (L3, L7, L13/2021)”

#### 1. Przedmiot zamówienia

Przedmiotem zamówienia jest usługa „Wykonanie zabiegów ochrony czynnej – ręczne koszenie z wywozem biomasy na obszarze Górnej Biebrzy w obrębach: Szuszałewo (S3, S4/2021), Lipsk (L3, L7, L13/2021)”.

#### 2. Cel przeprowadzania zabiegów ochronnych

Wykonanie zabiegów ochronnych określonych w opisie przedmiotu zamówienia ma przede wszystkim na celu ochronę przyrody w rozumieniu ustawy z dnia 16 kwietnia 2004 r. o ochronie przyrody (Dz.U. z 2020 r., poz. 55 j.t.).

Celem zabiegów ochronnych polegających na koszeniu runi torfowiska, w tym koszeniu trzciny i wycinaniu odrośli drzew i krzewów jest powstrzymanie sukcesji i eliminacja gatunków mający negatywny wpływ na szatę roślinną, także siedliska Natura 2000: torfowiska alkaliczne (kod 7230), torfowiska przejściowe (kod 7140) oraz utrzymanie i ochrona cennych zbiorowisk roślinnych i związanych z nimi gatunków mchów, roślin naczyniowych, zwierząt.

#### 3. Lokalizacja i zakres prac w ramach realizacji zamówienia

W ramach realizacji zamówienia należy wykonać zabiegi ochrony czynnej na łącznej powierzchni **5,36 ha**, w obrębie nieruchomości gruntowych stanowiących własność Biebrzańskiego Parku Narodowego, położonych na terenie gminy Dąbrowa Białostocka oraz gminy Lipsk, woj. podlaskie.

Prace będą polegać na ręcznym wykoszeniu runi wraz ze zbiorem i wywozem powstałej biomasy z powierzchni zabiegów, poza teren Parku.

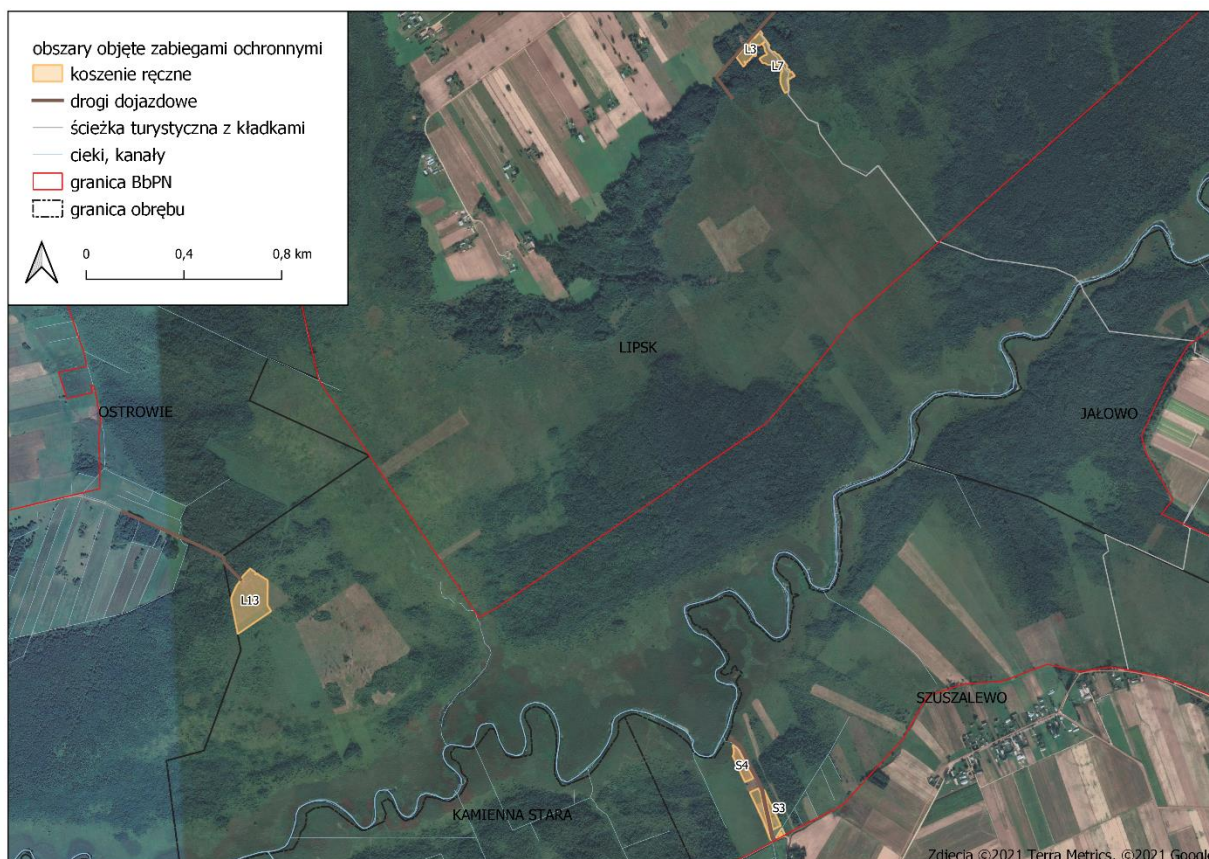
Prace odbywać się będą na działkach ewidencyjnych:

- 10/1 w obrębie ewidencyjnym Szuszałewo, gm. Dąbrowa Białostocka (pow. 1,25 ha),
  - 1179, 1180, 1181, 1182, 984, 368/1, 986 w obrębie ewidencyjnym Lipsk, gm. Lipsk (pow. 4,11 ha),
- oznaczonych jako powierzchnie: S3, S4/2021, L3, L7, L13/2021.

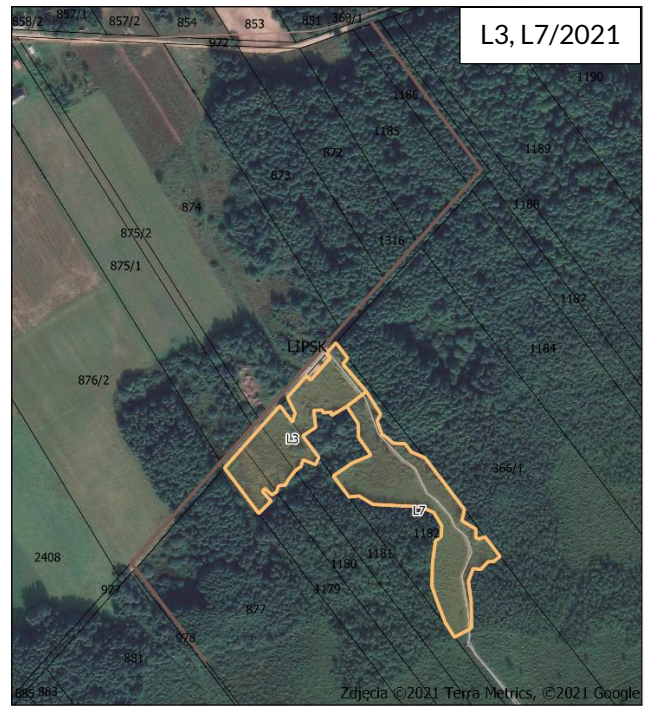
3.1. Wykaz działek i powierzchni objętych przedmiotem zamówienia przedstawiono poniżej:

Obręb ewidencyjny	Nr działki ewidencyjnej	ID	Powierzchnia [ha]	Terminy wykonania koszeń
Szuszałewo	10/1	S3	0,36	01.08-30.09.2021
		S4	0,89	01.08-30.09.2021
Lipsk	1179, 1180, 1181, 1182	L3	0,57	01.08-30.09.2021
Lipsk	1182	L7	0,79	16.08-30.09.2021
Lipsk	984, 368/1, 986	L13	2,75	16.08-30.09.2021
<b>ogółem [ha]</b>			<b>5,36 ha</b>	

3.2. Lokalizacja powierzchni S3, S4/2021, L3, L7, L13/2021 została zobrazowana na poniższych mapach poglądowych:

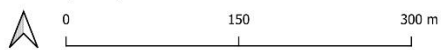






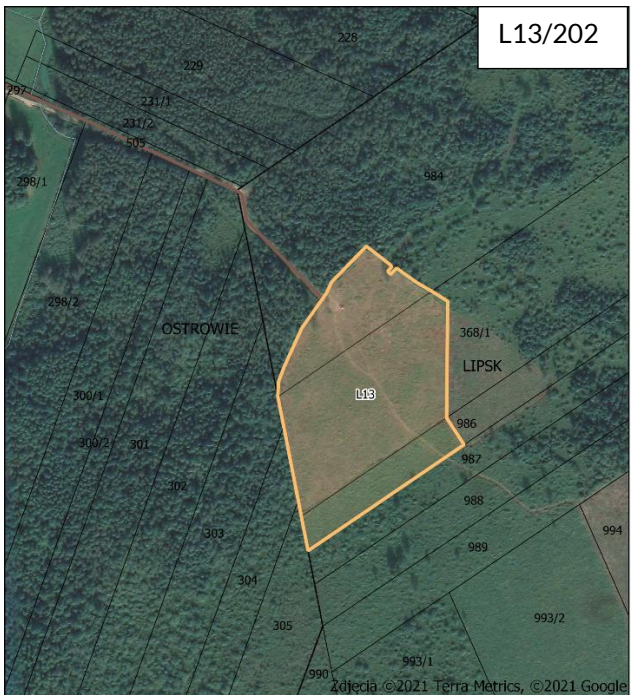
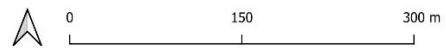
- obszary objęte zabiegami ochronnymi
- koszenie ręczne
  - drogi dojazdowe
  - ciek, kanały

- granica BbPN
- granica obrębu
  - ewidencja gruntów



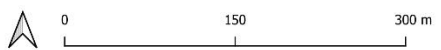
- obszary objęte zabiegami ochronnymi
- koszenie ręczne
  - drogi dojazdowe

- ścieżka turystyczna z kładkami
- granica obrębu
  - ewidencja gruntów



- obszary objęte zabiegami ochronnymi
- koszenie ręczne
  - drogi dojazdowe
  - ciek, kanały

- granica BbPN
- granica obrębu
  - ewidencja gruntów



#### 4. Warunki realizacji prac

4.1. **Należy wziąć pod uwagę, iż obszar objęty pracami jest terenem trudno dostępnym, podmokłym o podłożu torfowym.**

4.2. Koszenie ręczne należy wykonać przy pomocy kosi tradycyjnej lub ręcznej kosi spalinowej, elektrycznej, akumulatorowej lub samobieżnej kosiarki listwowej.

4.3. Podczas wywozu biomasy należy korzystać ze sprzętu przystosowanego do poruszania się w terenie bagiennym, wywierającego możliwie mały nacisk na podłoże.

4.4. Koszenie wraz z wywozem uzyskanej biomasy należy prowadzić przy uwzględnieniu następujących zasad:

- 1) sposób wykonywania prac nie może trwale niszczyć podłoża z warstwą roślinności zielnej i mszystej oraz powodować mechanicznych uszkodzeń warstwy glebowej;
- 2) koszenie runi należy wykonywać na wysokości 10-20 cm nad poziomem gruntu, a w przypadku zbiorowisk kępowych wysokość cięcia ustala się na równo z wierzchołkiem kęp, jednak tak, aby nie uszkadzać ich struktury;
- 3) odrośla drzew i krzewów należy wycinać jak najniżej, aby ograniczyć ich nadmierne rozrastanie. W wyjątkowych przypadkach Zamawiający może wskazać inny sposób cięcia;
- 4) należy pozostawić – według wskazań Zamawiającego: większe skupienia brzozy niskiej *Betula humilis*, osobniki sosny zwyczajnej *Pinus sylvestris* i jałowca pospolitego *Juniperus communis*;
- 5) w terminie do 2 tygodni po skoszeniu biomasa musi zostać wywieziona z powierzchni zabiegu – w warunkach odpowiedniego uwilgotnienia gruntu, które nie spowoduje zniszczenia podłoża – lub ułożona w stogi i wywieziona nie później niż do dnia 15 lutego kolejnego roku. Przy czym stogi nie powinny być rozproszone po całej powierzchni, a ich minimalna wielkość powinna wynosić ok. 4 m średnicy i 3 m wysokości;
- 6) niedozwolone jest pozostawienie biomasy w pokosach lub jej składowanie wśród kęp drzew i krzewów czy w obniżeniach terenu oraz zrębkowanie (rozdrabnianie) w celu rozrzucenia na terenie Biebrzańskiego Parku Narodowego;
- 7) niedozwolone jest palenie biomasy inaczej niż w przygotowanych do tego celu, uzgodnionych pisemnie z Dyrektorem BbPN specjalnych instalacjach;
- 8) zagospodarowanie biomasy będzie obowiązkiem Wykonawcy zabiegów.

4.5. Prace można prowadzić wyłącznie od poniedziałku do soboty. Prace należy rozpocząć nie wcześniej niż 2 godziny po wschodzie słońca i zakończyć je nie później niż 2 godziny przed zachodem słońca.

4.6. W przypadku stwierdzenia przez Służby Parku bukowiska łosi, noclegowiska żurawi lub innych zgromadzeń zwierząt na obszarze zabiegów ochronnych, na wezwanie Służby Parku należy wstrzymać prace do momentu ich zakończenia.

4.7. Przed rozpoczęciem prac należy ustalić z Zamawiającym przebieg tras dojazdowych, w przypadku zmian przebiegu tras wymagana jest zgoda Zamawiającego. Trasy dojazdowe powinny znajdować się w miarę możliwości w obrębie wytyczonych dróg ewidencyjnych, a w przypadku ich braku – jak najbliżej granicy działek ewidencyjnych lub powierzchni objętych zabiegami i mieć szerokość nie większą niż 8-10 m. Obowiązkiem Wykonawcy jest utrzymanie tras dojazdowych w stanie pozwalającym na ich użytkowanie, bez powodowania znaczących zniszczeń w podłożu.

4.8. Przejazd przez grunty nie będące własnością Biebrzańskiego Parku Narodowego należy uzgodnić z właścicielami tych gruntów.

#### 5. Wymagania dotyczące przestrzegania obowiązującego prawa w trakcie realizacji zamówienia

Wykonawca zobowiązany jest do znajomości oraz przestrzegania w czasie prowadzonych prac przepisów dotyczących:

- 1) ochrony przyrody, tj. ustawy z dnia 16 kwietnia 2004 r. o ochronie przyrody (Dz. U. z 2020 r. poz. 55 j.t.), rozporządzeń Ministra Środowiska oraz zarządzeń Dyrektora Biebrzańskiego Parku Narodowego;

- 2) ochrony środowiska, w tym zabezpieczenia przed zanieczyszczeniem gleby szkodliwymi substancjami, tj. paliwem, olejem itp., nieskładowania przedmiotów niebezpiecznych dla środowiska, w tym w szczególności: materiałów łatwopalnych, śmieci i innych odpadów.
- 3) przepisów bezpieczeństwa i higieny pracy oraz bezpieczeństwa przeciwpożarowego.

## **6. Kontrola i odbiór prac**

- 6.1. Sprawdzenie wykonania prac polegać będzie na bieżącej kontroli przebiegu prac przez przedstawicieli Zamawiającego.
- 6.2. Przedstawiciele Zamawiającego przez cały okres trwania prac mogą wydawać polecenia i zalecenia dotyczące sposobu wykonywania prac, wykonania niezbędnych poprawek.
- 6.3. Wykonawca będzie zobowiązany do skutecznego zgłoszenia rozpoczęcia i zakończenia:
  - 1) koszenia;
  - 2) zbioru i złożenia w stogi biomasy;
  - 3) wywozu biomasy,

mailowo lub telefonicznie (wiadomość tekstowa), do Konserwatora Obwodu Ochronnego Basenu Górnego, pani Anny Bojsza, e-mail: [anna.bojsza@biebrza.org.pl](mailto:anna.bojsza@biebrza.org.pl), tel.: 698 495 648. W zawiadomieniu należy podać: miejsce (nazwę powierzchni), datę rozpoczęcia/zakończenia prac, rodzaj działań. W miarę możliwości należy to zrobić w dni robocze, w godz. 7.30-15.30.

- 6.4. Odbioru całości prac dokona komisja złożona z upoważnionego przedstawiciela Wykonawcy oraz przedstawicieli Zamawiającego. Termin odbioru zostanie ustalony tak, aby przy panujących warunkach hydrologiczno-meteorologicznych, możliwa była weryfikacja jakości wykonanych zabiegów. Odbiór prac zostanie potwierdzony sporządzonym Protokołem odbioru. Podpisany przez obie strony protokół będzie podstawą do wystawienia rachunku/faktury przez Wykonawcę.