



BIEBRZAŃSKI PARK NARODOWY I JEGO OKOLICE

- miejsce przyjazne nietoperzom

Latem nietoperze najchętniej żerują:

- w lasach i na ich skrajach,
 - nad wodami rzek i starorzeczami,
 - w pobliżu zabudowań.
- Letnimi kryjówkami i miejscami rozrodu są najczęściej:
- wieże kościołów,
 - strychy budynków,
 - szpary za okiennicami,
 - szczeliny w mostach,
 - dziuple i puste przestrzenie za odsłajającą korą starych drzew,
 - budki dla nietoperzy.



MOPEK (*Barbastella barbastellus*)

Niezwykły życiorys

Wiosenna kolonia - wylęgarnia
Pojawia się mała
Puszysta kulka,
Jedynaki!

Wita go wielka rodzina
Latających ssaków,
Tysiące kuzynów,
Rósłnie!

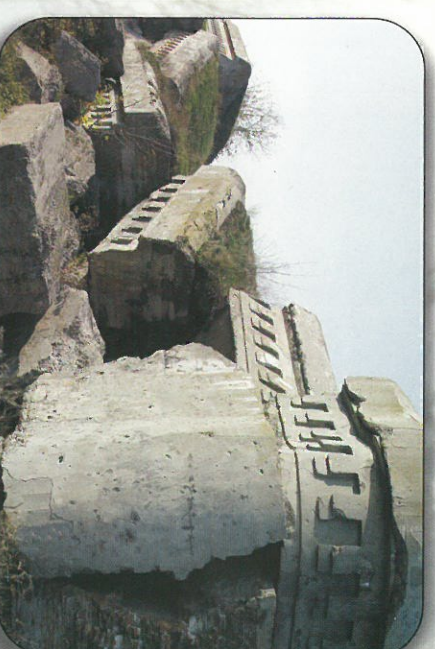
Owady, owoce, kwiaty,
Małe zwierzątka,
Krew dużych,
Żywi się!

Poluje na ślepo,
Orientuje po ciemku,
Wybitne osiągnięcie: echolokacja,
Wykształcony!

Dziupla, strych, wieża,
Studnia, fortyfikacja,
Jaskinia - hibernacja,
Podróż!

Demon, bajeczny potwór,
Czarna magia,
Strach, folklor,
Zły mit!

100 komarów, sam,
W jedną noc,
Pozyteczny dla człowieka,
20 lat - emeryt!
Julia Kmit, Gimnazjum w Monkach



Choć nikt nie wierzy, mam przyjaciela wśród nietoperzy.

Mały się zwie, bo niedużo je.
Rano: śpi, wzdycha i sapie
Wieczorem lata i figle pata.

Dlaczego przed nim uciekamy, a czasem zaczepiamy?!

Nie róbmy tego. Bądźmy jego kolegą!

Dawid Klepallo, Gimnazjum w Trzcianem

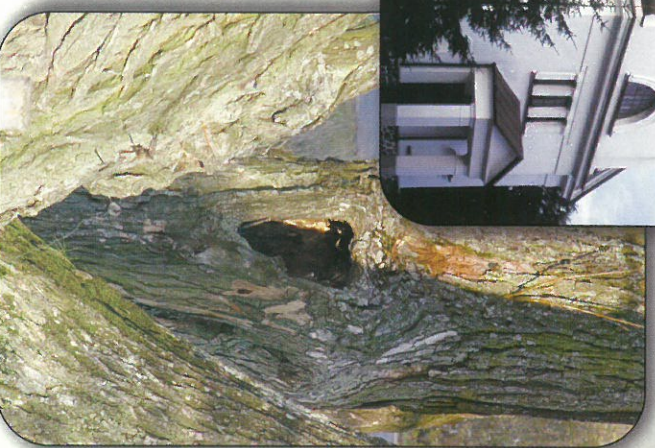


fol. G.B.

BOROWIEC WIELKI (*Myotis noctuila*)

Warto wiedzieć, że ...

- Nietoperze to jedyne ssaki posiadające zdolność aktywnego lotu.
- Nietoperze niektórych gatunków wykonują sezonowe wędrówki dochodzące nawet do 2000 km.
- Nietoperze są długowieczne, mogą żyć kilkanaście, a nawet ponad trzydzieści lat.
- Nietoperze posiadają zdolność echolokacji. W czasie lotu wysyłają ultradźwięki, które jak echo wracają do ucha informując o otoczeniu.
- W języku chińskim słowo "nietoperz" i "szczęście" brzmią tak samo. Talizman będący symbolem szczęścia to pięć nietoperzy otaczających drzewo życia.
- Nazwy związane z nietoperzami są w naszym sąsiedztwie, np.: miejscowość "Gackie" czy "Mroczki".





BIEBRZAŃSKI PARK NARODOWY

GACEK BRUNATNY (*Plecotus auritus*)



fot. R.D.

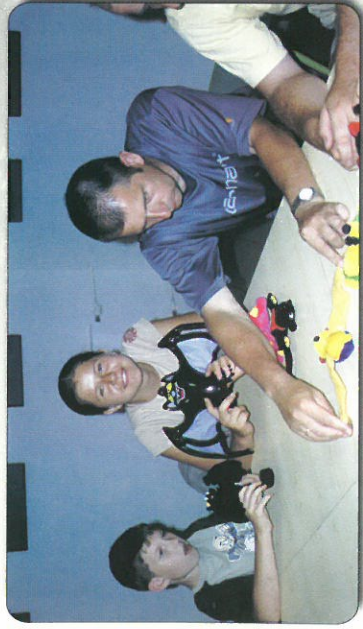
NIETOPERZE

Bądź przyjacielem nietoperzy!

To przewodnie hasło warsztatów edukacyjnych, które odbyły się latem 2003 roku w Biebrzańskim Parku Narodowym.

Młodzież i nauczyciele z gimnazjów Kotliny Biebrzańskiej w trakcie warsztatów starali się bliżej poznać tę tajemniczą i fascynującą grupę zwierząt poprzez:

- Uczestnictwo w zajęciach i wykładach dotyczących występowania i ochrony nietoperzy. Poznawanie mitów i wierzeń z nimi związanych.



- Przy pomocy detektorów ultradźwiękowych prowadzenie nasłuchu i rejestracji głosów wydawanych przez nietoperze.



- Uczestnictwo w wieczornych i nocnych odlowach nietoperzy prowadzonych przez specjalistów. W trakcie tych prac po raz pierwszy na terenie Parku stwierdzono karlika drobnego, a w lecie występowanie nocka Brandta i bardzo rzadkiego na terenie Polski - nocka lydkowłosego.



- Artystyczną twórczość: pisanie wierszy i opowiadań na temat nietoperzy.



Tekst: Katarzyna Nowicka - BPN
Zdjęcia: R. Dróżdż, K.M.Nowický, G. Blachowski
w Warszawie.



Warsztaty "Bądź przyjacielem nietoperzy" oraz druk folderu "Nietoperze" zrealizowano dzięki wsparciu finansowemu Narodowego Funduszu Ochrony Środowiska i Gospodarki Wodnej

KARLIK DROBNY (*Pipistrellus pygmaeus*)



fot. G.B.

e-mail: biebrza@biebrza.org.pl

<http://www.biebrza.org.pl>

tel./ fax +48 86 272 06 20

Biebrzański Park Narodowy

Osowiec - Twierdza 8, 19 - 110 Goniądz

napisz na adres:

Biebrzańskiego Parku Narodowego,

- chcesz wspomóc działania ochronne

nieoperzami,

- potrzebujesz pomocy w sprawach związanych z

- znasz miejsca ich przebywania,

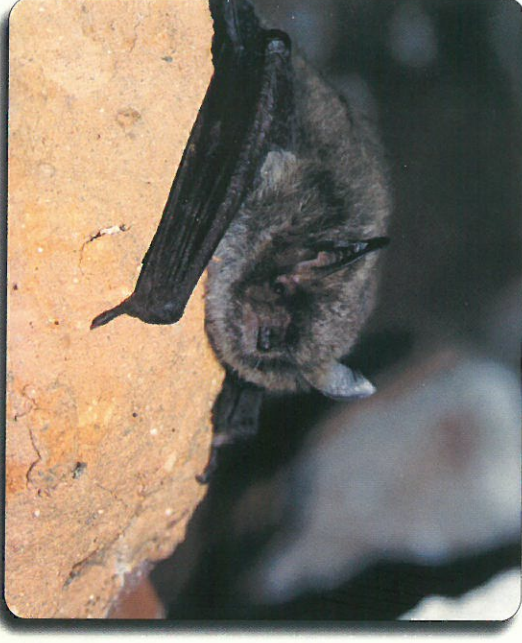
- chcesz wiedzieć więcej na temat nietoperzy,

- interesujesz się przyrodą,

Jeżeli:

Wszystkie żyjące w Polsce nietoperze objęte są ochroną gatunkową!!!

NOCEK RUDY (*Myotis daubentonii*)



fot. R.D.

borowiec wielki, gacek brunatny, mopek.

W Polsce występują 22 gatunki nietoperzy należących do dwóch rodzin: podkowcowate (2 gatunki) i mroczkowate (20 gatunków). Teren Biebrzańskiego Parku Narodowego ze względu na różnorodność środowiska: obecność lasów, cieków wodnych, a w szczególności wsi i miasteczek leżących na skraju doliny Biebrzy stwarza dogodne warunki do osiedlenia się nietoperzy. Znajdujące się na terenie Parku fortyfikacje Twierdzy Osowiec są jedynym z największych zimowisk nietoperzy w naszym kraju.

Na terenie i w otulinie Biebrzańskiego Parku Narodowego stwierdzono występowanie 13 gatunków nietoperzy. Są to: noczek duży, noczek Natterera, noczek Brandta, noczek lydkowłosy, noczek rudy, mroczek posrebrzany, mroczek pozłocisty, mroczek późny, karlik drobny, karlik większy, borowiec wielki, gacek brunatny, mopek.

- Konstruowanie skrzynek dla nietoperzy...



- ... i rozwieszanie ich w lesie.



"Będziemy promować wśród szkolnych kolegów potrzebę poznania i ochrony tych niezwykłych i pożytecznych ssaków. Nietoperze to nasi przyjaciele!"
- zapewniali uczestnicy warsztatów edukacyjnych w BPN.