

**REMONT MOSTU DREWNIANEGO  
NA RZECE JERZGNI  
OKOLICE m. KULIGI**

**Inwestor: BIEBRZAŃSKI PARK NARODOWY  
OSOWIEC -TWIERDZA 8  
19-110 GONIĄDZ**

***Adres budowy: DROGA GMINNA KULIGI- GRANICA GMINY***

USŁUGI PROJEKTOWO-KOSZTORYSOWE  
ZARZĄDZANIE I OBSŁUGA INWESTYCJI  
"TERMAR" Marek Minkiewicz  
19-107 M. (10) Lesna 4  
19-107 M. (10) Lesna 4  
tel. (86) 446-45-72  
NIP: 546-106-26-74; REGON: 451092524

## OPIS TECHNICZNY

### Remontu mostu przez rzekę Jerzgnię k. m. Kuliki

#### 1. Cel opracowania

Celem opracowania jest wykonanie remontu mostu na podstawie zgłoszenia wykonania robót budowlanych.

#### 2. Stan istniejący.

##### a) Opis istniejącego mostu.

Przedmiotowy obiekt to most drogowy dwuprzęsłowy o konstrukcji przęsła w postaci belek stalowych walcowanych Np. 500 z pomostem wykonanym z elementów drewnianych. Rozpiętość mostu w osiach podpór wynosi odpowiednio 9,75 m+9,75 m a długość całkowita w osi podparcia na przyczółkach wynosi 19,50 m. Szerokość pomostu wynosi 5,94 m. Most posiada chodniki szerokości 0,77 m zlokalizowane po obu stronach jezdni. Konstrukcja nośna mostu opiera się na drewnianych oczepach przyczółków i oczepie drewnianego filarów środkowego. Pomost mostu stanowi konstrukcja drewniana, na którą składają się poprzecznicze z bali płazowych o wymiarach 24 x 30 cm oparte bezpośrednio na górnych półkach dźwigarów nośnych, podłużnicze (pokład dolny) wykonany jest z krawędziaków o przekroju 10 cm x 20 cm oraz pokład górny wykonany z desek o przekroju 6 cm x 15 cm. Po obu stronach pomostu na dylinie górnej znajduje się chodnik o szerokości 0,77 m a na poprzecznicach zamocowane są słupki poręczy. Szerokość jezdni wynosi 4,40 m, a szerokość pomostu w świetle poręczy wynosi 5,94 m. **Elementy drewniane pokładu i poręczy są w złym stanie technicznym**

b) Na dojazdach do obiektu występuje droga gminna o nawierzchni z gruntowej o szerokości 4,5 do 5,2 metra z m. Kuligi do granicy Gminy

#### 3. Charakterystyka podstawowych elementów do wymiany

##### 3.1. Roboty rozbiórkowe. W zakres robót rozbiórkowych wchodzi:

- a) rozbiórka pokładu górnego
- b) rozbiórka pokładu dolnego
- c) rozbiórka chodnika i poręczy.

Nie przewiduje się odzysku drewna z rozbiórki do ponownego wbudowania. Materiał z rozbiórki jest własnością Wykonawcy robót. Materiał z rozbiórki należy usunąć z placu budowy - koszty transportu i utylizacji ponosi Wykonawca.

##### 3.2. Roboty montażowe. W zakres prac montażowych wchodzi:

- a) wbudowanie w miejscu chodników, poprzecznic wykonanych bali płazowych wysokości 16 cm x 30 długości 77 cm układanych co 95 cm,
- b) wbudowanie pokładu dolnego wykonanego z krawędziaków 10 x 20 układanych co 2 - 3 cm,

c) wbudowanie pokładu górnego wykonanego z desek 6 x 15 cm,

d) wbudowanie chodników z: - krawędziaków 10 x 21 cm układanych co poprzecznicę - krawędziaków 10 x 15 cm układanych po długości

e) wbudowanie poręczy z - krawędziaków 15 x 15 cm - słupki i pochwyty poręczy - krawędziaków 12 x 12 cm - zastrzałów - krawędziaków 10 x 5 cm - listwy podporęczowe.

Powierzchnie belek poprzecznych należy zabezpieczyć papą asfaltową izolacyjną przybitą do poprzecznic za pomocą gwoździ z podkładkami. Belki poprzeczne należy układać na dźwigarach stalowych. Pokład dolny układać podłużnie do osi mostu przybijając gwoździami do belek poprzecznych. Pokład górny przykręcany do pokładu dolnego poprzecznie za pomocą śrub. Balustrady i chodniki należy przymocować śrubami do belek poprzecznych. Wszystkie prace remontowe należy wykonać przy zamkniętym ruchu. Na czas robót wykonawca we własnym zakresie opracuje i uzgodni projekt tymczasowej organizacji ruchu

4. Charakterystyka podstawowych materiałów Jako materiał do wykonania robót przyjmuje się drewno sosnowe które jest zdolne uzyskać klasę wytrzymałości K 33. Drewno minimum II klasy (nieliczne i niewielkie sęki do średnicy 6 mm , nieznaczne różnice barwy, słoje lekko zakrzywione, pofalowane). Wilgotność drewna stosowanego do konstrukcji znajdujących się na wolnym powietrzu nie powinna przekraczać 23% . Wszystkie elementy drewniane nowe , powinny być zabezpieczone przed korozją przez impregnację odpowiednimi środkami do impregnacji drewna metodą próżniowo - ciśnieniową solnymi środkami ekologicznymi. Wyjątek stanowią pochwyty. Elementy poręczy, zwłaszcza pochwyty powinny być heblowane. Elementy drewniane należy łączyć śrubami M 10 i M 12 o odpowiedniej długości, kłami ciesielskimi oraz gwoździami. Wszystkie materiały zastosowane podczas remontu mostu muszą posiadać certyfikat lub deklarację zgodności z PN lub aprobatę techniczną. 6. Rodzaj i ilość robót Rodzaj i ilość robót zaprojektowanych do wykonania przedmiotu zamówienia zostały podane w tabeli przedmiaru robót.

## 5. Uwagi

5.1. Zakres robót i elementów do wykonania przez wykonawcę określony jest w tabeli przedmiaru robót.

5.2. Wartość zaprojektowanych przez zamawiającego robót należy określić na podstawie Formularza kosztorysu ofertowego .

5.3. Zamawiający założył, że wykonawca wykona przedmiot zamówienia z materiałów własnych.

5.4. Zawarte w opisie przedmiotu zamówienia nazwy własne urządzeń, elementów, materiałów należy traktować jako przybliżenie ułatwiające ich dobór przez wykonawcę. Wykonawca może zaoferować urządzenia, elementy, materiały równoważne spełniające parametry, warunki określone w opisie i dokumentacji projektowej oraz posiadające wymagane aprobaty i certyfikaty..

Województwo : PODLASKIE

Powiat : MONIECKI

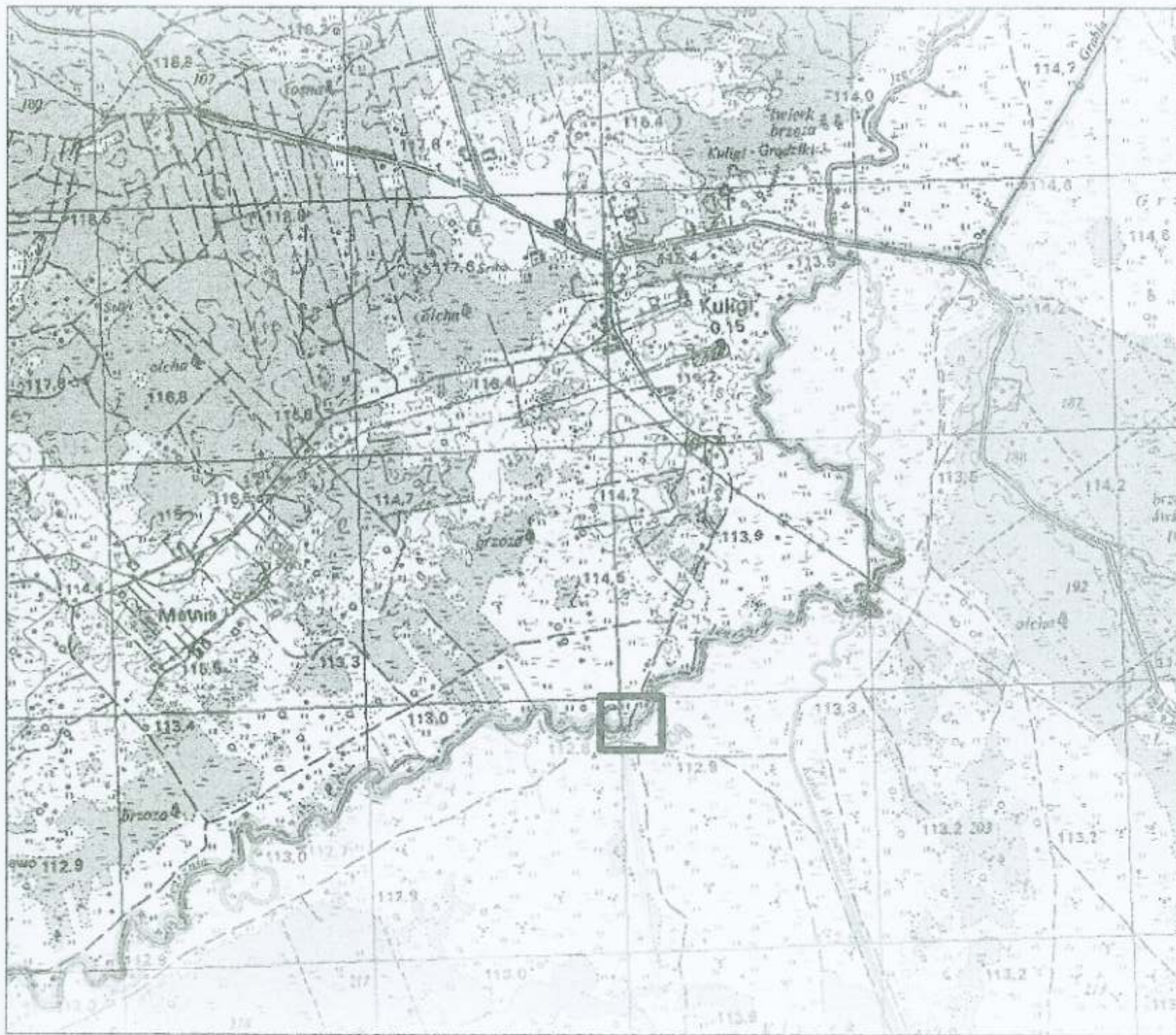
Jednostka ewidencyjna : GONIĄDZ - OBSZAR WIEJSKI

Obręb : 2101 WÓLKA P-LĄKI R.WSI

**Skrócony wypis ze skorowidza działek**

z dnia:2011-04-08

lp.	NrOb	Nr działki	Ark.	Księga wiecz	Ch	Udział	właściciel / władający	pow. [ha]
1	2101	134	1	LM1G/00037553/4	WŁ ZA	1/1 1/1	SKARB PAŃSTWA SŁOWACKIEGO 5A; 19-100 MOŃKI -; BIEBRZAŃSKI PARK NARODOWY OSOWIEC-TWIERDZA 8; 19-110 GONIĄDZ;	6.57
2	2101	482	3		WŁ ZA	1/1 1/1	SKARB PAŃSTWA SŁOWACKIEGO 5A; 19-100 MOŃKI -; BIEBRZAŃSKI PARK NARODOWY OSOWIEC-TWIERDZA 8; 19-110 GONIĄDZ;	2.46
3	2101	483	3		WŁ	1/1	ZYGMUNT PIWKO Rodzice:STANISŁAW,APOLONIA OŚ.BRONIEWSKIEGO 7/2; GRAJEWO;	3.72
4	2101	484	3		WŁ ZA	1/1 1/1	SKARB PAŃSTWA SŁOWACKIEGO 5A; 19-100 MOŃKI -; BIEBRZAŃSKI PARK NARODOWY OSOWIEC-TWIERDZA 8; 19-110 GONIĄDZ;	2.08
5	2101	485	3		WŁ	1/1	ALEKSANDER BIELAWSKI Rodzice:PIOTR,BRONISŁAWA GM.RAJGRÓD; CISZEWO;	1.90
6	2101	486	3	KW 3750	WŁ	1/1	ANDRZEJ PONIATOWSKI Rodzice:HENRYK,EUGENIA GM.RAJGRÓD 31; BĘLDA;	1.96
7	2101	487	3		WŁ	1/1	GENOWEFA RADZIO Rodzice:LEON,MARIANNA GM.RAJGRÓD; BĘLDA;	1.87
8	2101	488	3		WŁ ZA	1/1 1/1	SKARB PAŃSTWA SŁOWACKIEGO 5A; 19-100 MOŃKI -; BIEBRZAŃSKI PARK NARODOWY OSOWIEC-TWIERDZA 8; 19-110 GONIĄDZ;	1.78
9	2101	489	3		WŁ	1/1	JÓZEF LAGUNA Rodzice:HIPOLIT,STANISŁAWA GM.BARGŁÓW KOŚCIELNY; ŻROBKI;	1.76
10	2101	490	3	KW 27123	WŁ	1/1	(małżeństwo) JACEK PIOTROWSKI Rodzice:JERZY,ELŻBIETA GM.BARGŁÓW KOŚCIELNY; ŻROBKI;  TERESA PIOTROWSKA Rodzice:FRANCISZEK,ELŻBIETA GM.BARGŁÓW KOŚCIELNY; ŻROBKI;	1.43



1:20 000

1 cm = 200 m

0 500 m

 Granice BbPN

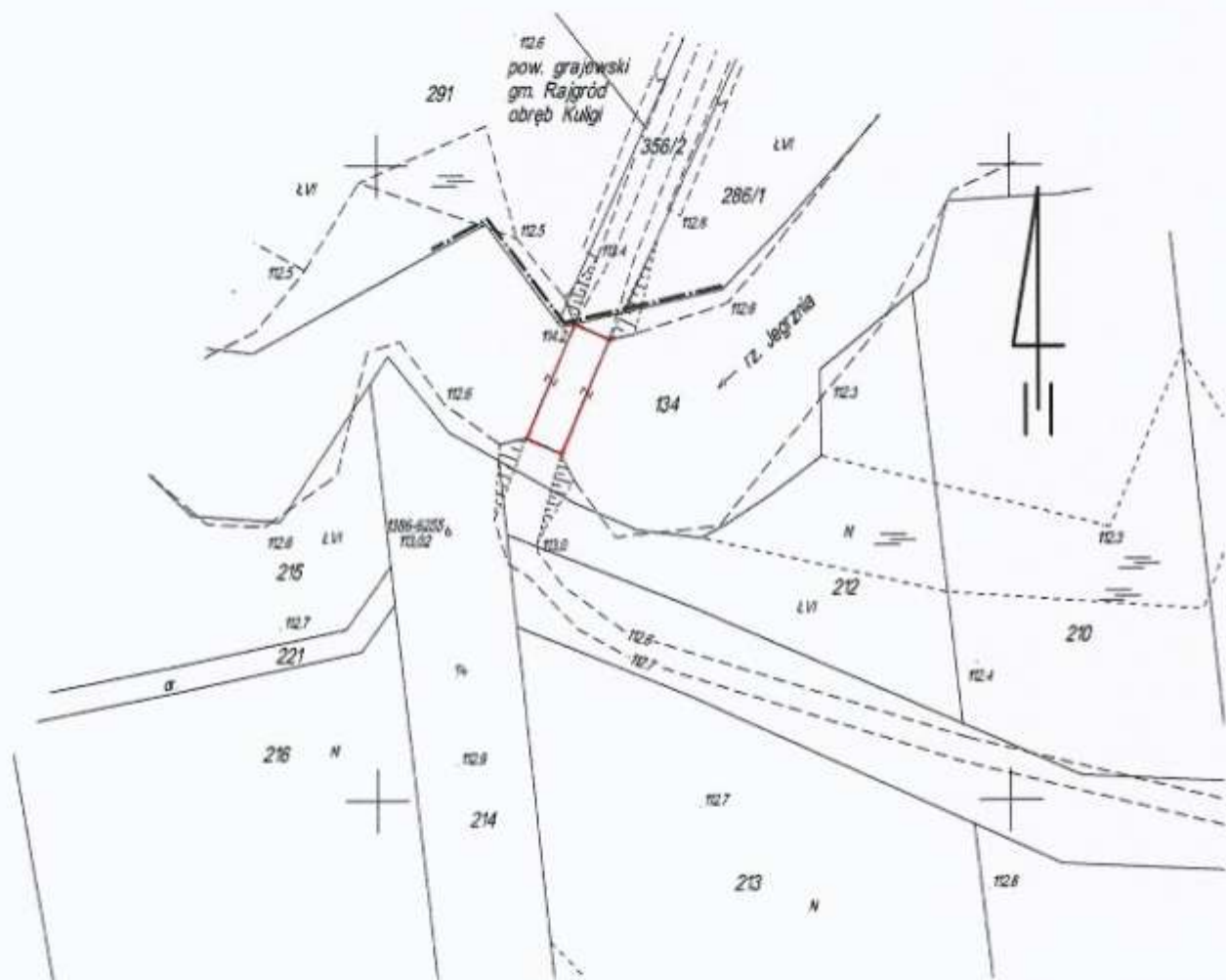
**Szkic sytuacyjny „Remont mostu drewnianego na rzece Jęgrznie okolice m. Kuligi”**

Obręb ewidencyjny: 2101 – Wólka Piaseczna łąki Różnych Wsi

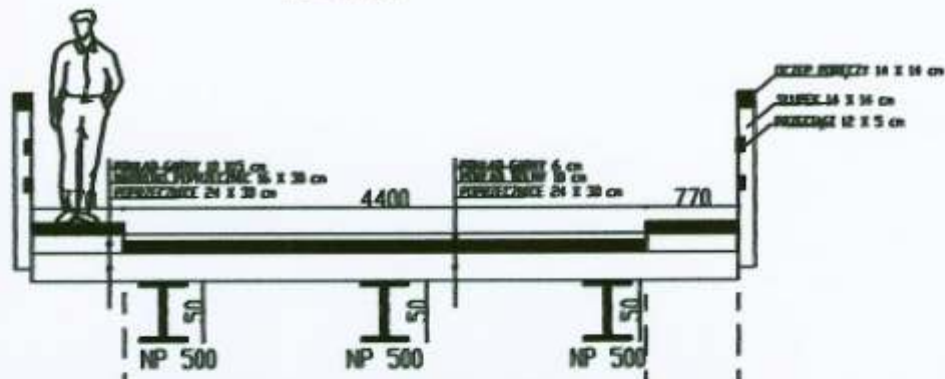
Działka ewidencyjna: 134

Gmina: Goniądz

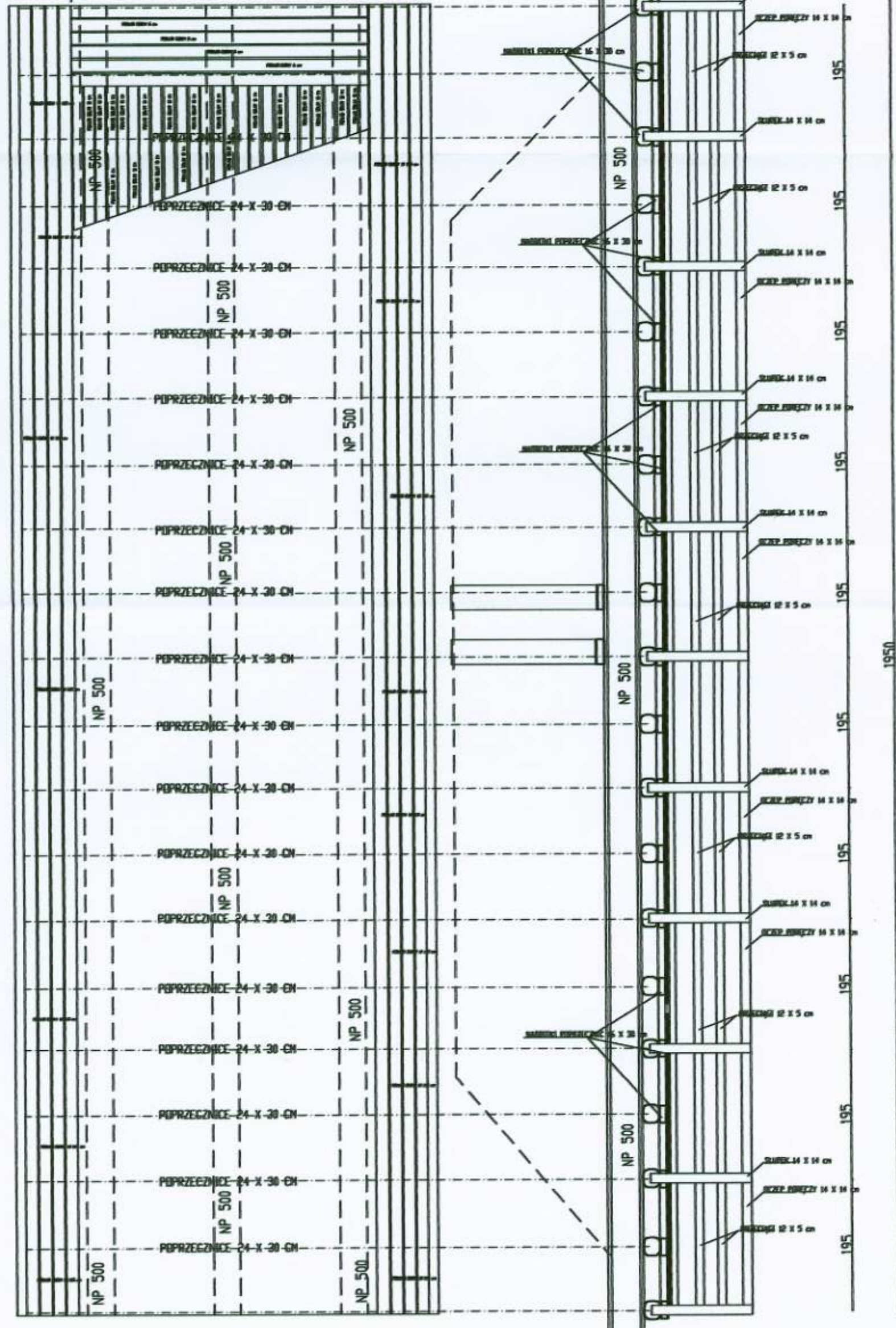
Powiat: Mońki



PRZEKRÓJ



- DO WYMAGY:
- PORAD GÓRNY
  - PORAD DOLNY
  - BARIERNA OCHRONNA
  - ELEMENTY DREWNIANE PRZYCZÓWKÓW
- WSZYSTKIE ELEMENTY DREWNIANE IMPREGNOWANE CIEŚNIE



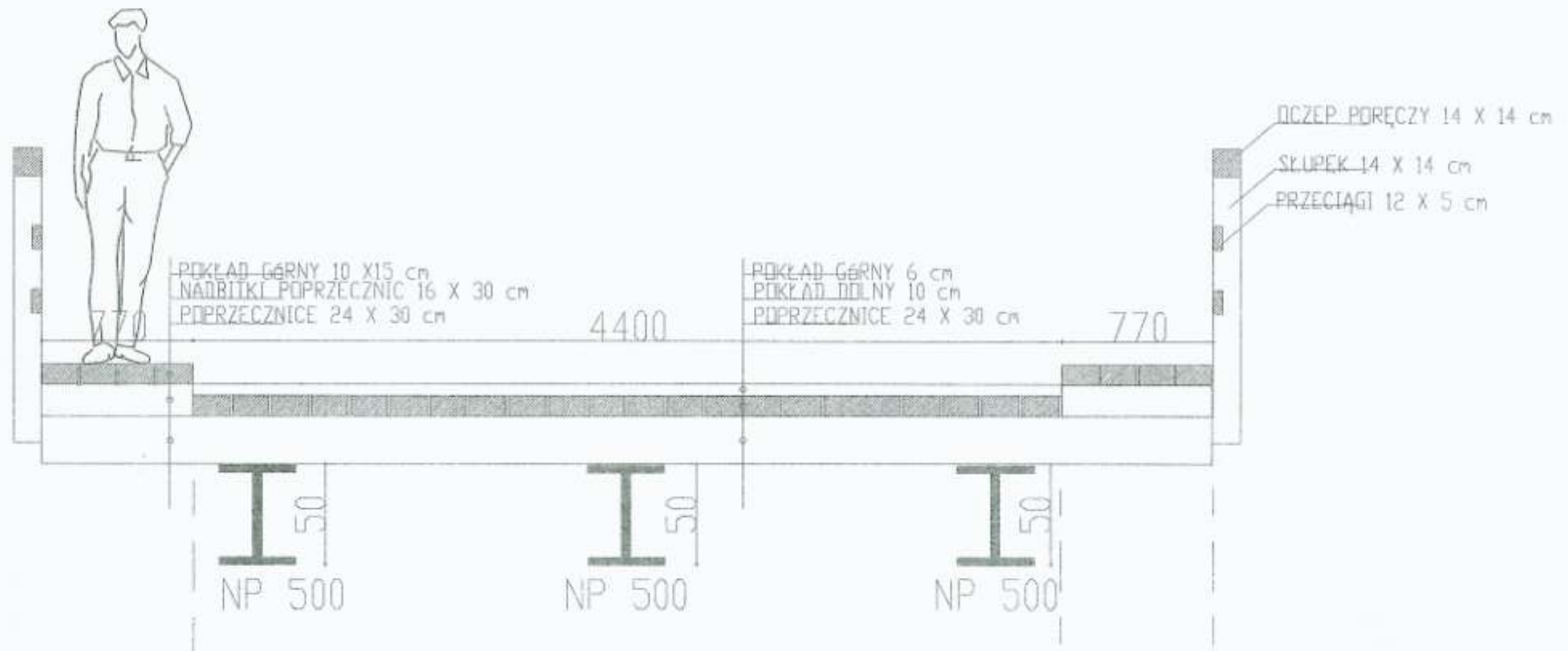
WIDOK Z GÓRY

WIDOK Z BOKU

1950

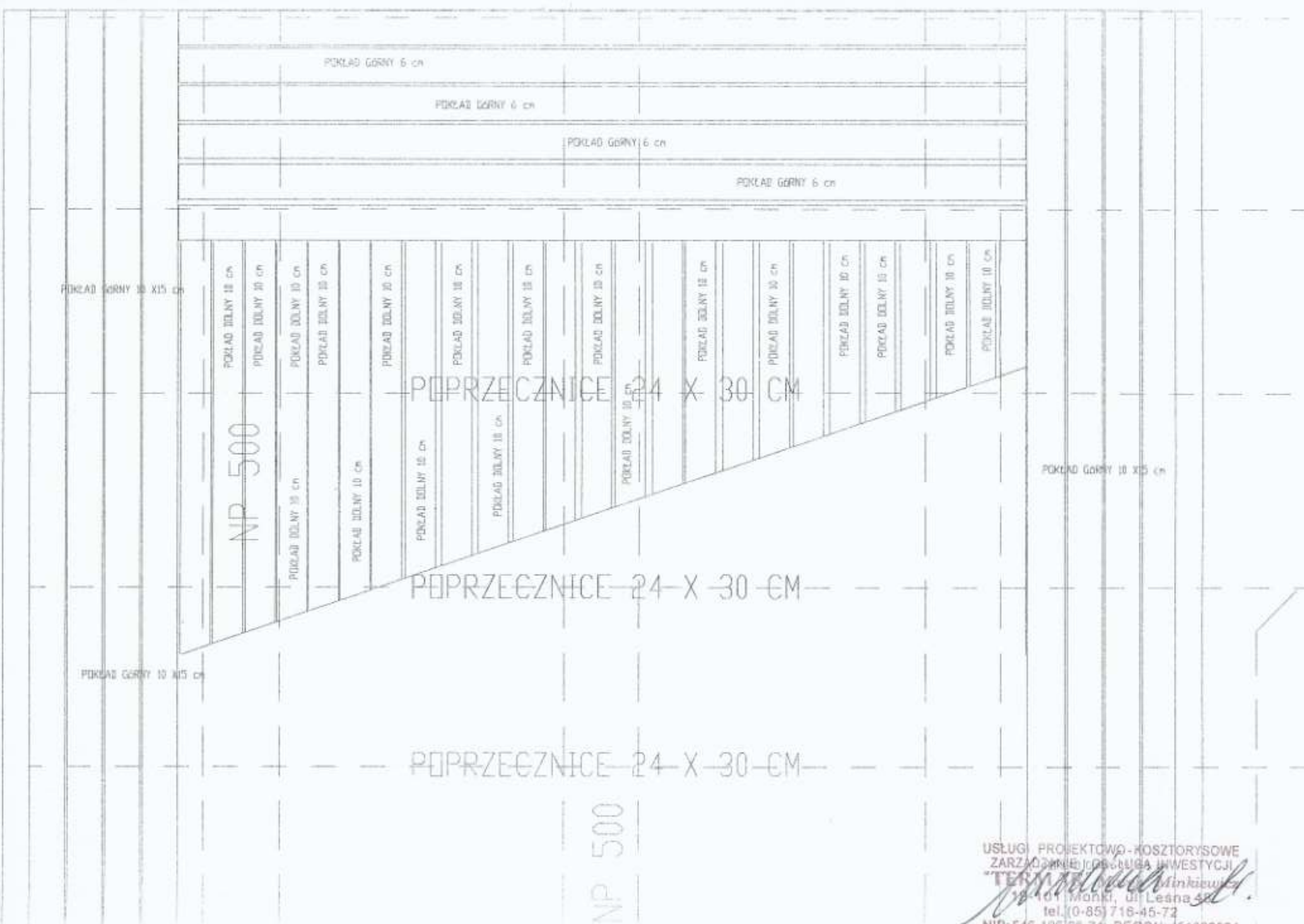
USŁUGI PROJEKTOWO-KONSTRUKCYJNE  
 ZARZĄDZANIE I OPŁUGA INWESTYCJI  
 "TECHNOSPRA" S.A. ul. Sienkiewicza 48  
 tel. (0-85) 716-45-72  
 NIP: 546-106-26-74; REGON: 451092524

# PRZEKRÓJ



USŁUGI PROJEKTOWO-KOSZTORYSOWE  
ZARZĄDZANIE I OBSŁUGA INWESTYCJI  
"TEBIMAR" *Małgorzata Slinkiewicz*  
ul. *...* *...*  
tel. (0-85) 716-45-72  
NIP: 546-106-26-74; REGON: 451092524





NP 500

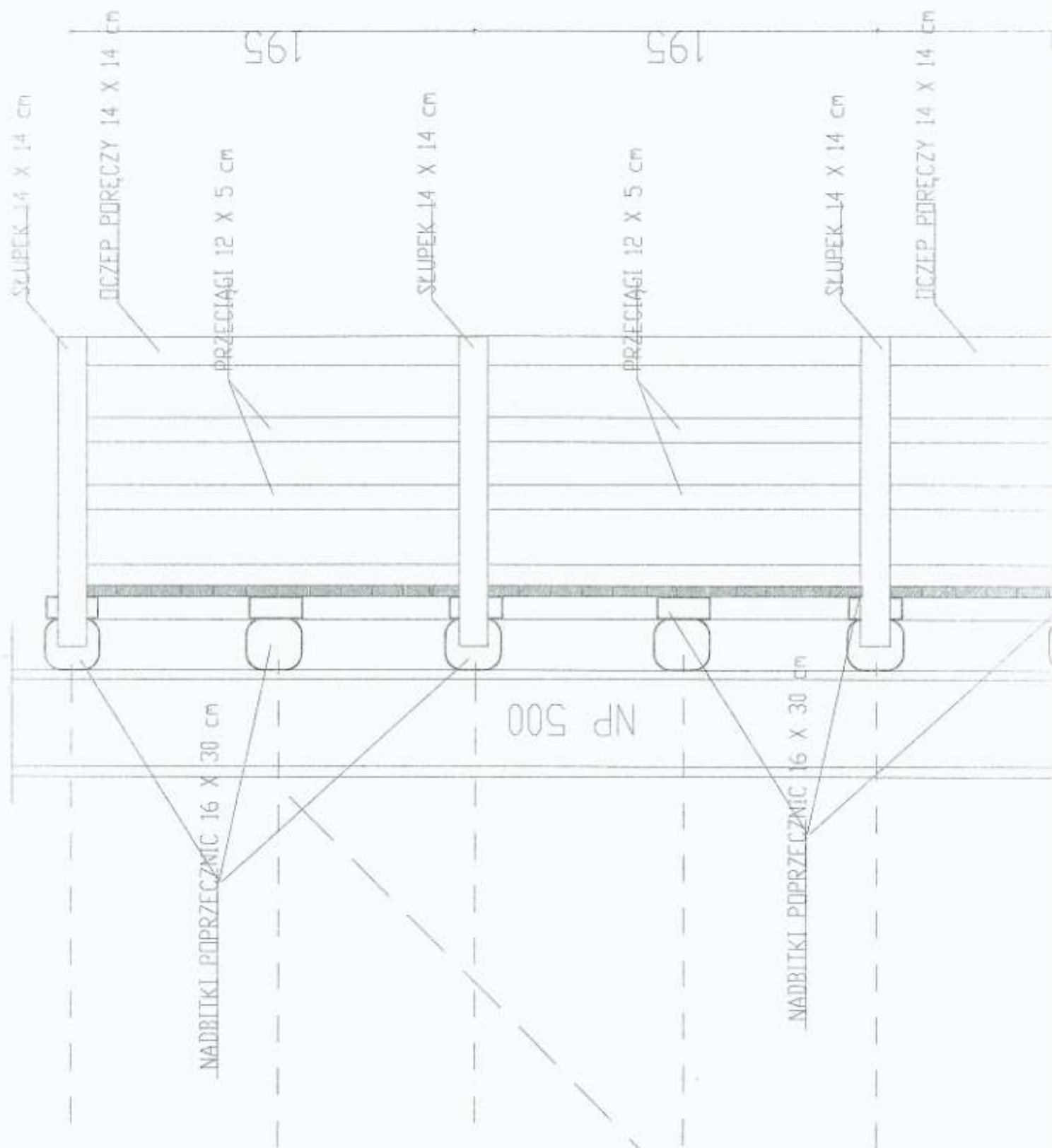
POPRZECZNICE 24 X 30 CM

POPRZECZNICE 24 X 30 CM

POPRZECZNICE 24 X 30 CM

NP 500

USŁUGI PROJEKTOWO-KOSZTORYSOWE  
 ZARZĄDZANIE PROJEKTEM INWESTYCJI  
 "TERMIN" s.c. Minkiewicza  
 10-401 Monki, ul. Lesna 52  
 tel. (0-85) 718-45-72  
 NIP: 546-106128-74; REGON: 451092524



USŁUGI PROJEKTOWO-KOSZTORYSOWE  
 ZARZĄDZANIE I OBSŁUGA INWESTYCJI  
 "TERNA" s.c. Minkiewicz  
 10-101 Mońki, ul. Leśna 48  
 tel. (0-85) 716-45-72  
 NIP: 546-106-26-74; REGON: 451092524

Lp.	Podstawa	Opis i wyliczenia	j.m.	Poszcz	Razem
1	KNR 2-33 0103-05 1)	Rozebranie jezdni mostu drewnianego drewnianej lub z pokładów kolejowych staroużytecznych 19.5*4.4*(0.1+0.06)+21*2*0.16*0.3	m <sup>3</sup> m <sup>3</sup>	15.744	15.744
				RAZEM	15.744
2	KNR 2-33 0104-03 1)	Rozebranie chodnika lub krawężnika mostu drewnianego 0.77*19.5*0.1*2	m <sup>3</sup> m <sup>3</sup>	3.003	3.003
				RAZEM	3.003
3	KNR 2-33 0104-05 1)	Rozebranie poręczy mostu drewnianego 2*(19.5*0.12*0.08*3+0.14*0.14*1.5*11)	m <sup>3</sup> m <sup>3</sup>	1.770	1.770
				RAZEM	1.770
4	KNR 2-01 0110-01 2)	Wywożenie dłużyc na odległość do 2 km 15.74+3.003+1.77	m <sup>3</sup> m <sup>3</sup>	20.513	20.513
				RAZEM	20.513
5	KNR 2-33 0101-08 1)	Rozebranie elementów drewnianych przyczółków 2.74	m <sup>3</sup> m <sup>3</sup>	2.740	2.740
				RAZEM	2.740
6	KNR 2-01 0215-06 2)	Wykopy oraz przekopy wykonywane koparkami przedsiębiornymi 0,40 m <sup>3</sup> na odkład w gruncie kat.III 36	m <sup>3</sup> m <sup>3</sup>	36.000	36.000
				RAZEM	36.000
7	KNR 2-01 0502-02 2)	Ręczne zasypywanie wnęk za ścianami budowli wodno-inżynierskich przy wys.nasypu do 4 m - kat.gr.III 36	m <sup>3</sup> m <sup>3</sup>	36.000	36.000
				RAZEM	36.000
8	KNR 2-01 0506-07 2)	Plantowanie skarp i korony nasypów - kat.gr.I-III 42	m <sup>2</sup> m <sup>2</sup>	42.000	42.000
				RAZEM	42.000
9	KNR 2-01 0238-01 2)	Zagęszczenie nasypów ubijakami mechanicznymi; grunty sypkie kat. I-III 38	m <sup>3</sup> m <sup>3</sup>	36.000	36.000
				RAZEM	36.000
10	KNR 2-33 0101-01 1)	Wykonanie i montaż konstrukcji przyczółka ze skrzydełkami podpory mostu drewnianego 3.5	m <sup>3</sup> m <sup>3</sup>	3.500	3.500
				RAZEM	3.500
11	KNR 4-01 0627-02 3)	Jednokrotna impregnacja grzybobójcza bali i krawędziaków metodą smarowania preparatami solowymi 42.2	m <sup>2</sup> m <sup>2</sup>	42.200	42.200
				RAZEM	42.200
12	KNR 2-33 0718-07 1)	Malowanie blachownic w konstrukcji stalowych mostów ręczne pędzlem - jedna warstwa 19.5*3*0.141	t t	8.249	8.249
				RAZEM	8.249
13	KNR 2-33 0718-07 1)	Malowanie blachownic w konstrukcji stalowych mostów ręczne pędzlem - następna warstwa 19.5*3*0.141	t t	8.249	8.249
				RAZEM	8.249
14	KNR 2-33 0102-05 1)	Ustroje nosące mostów drewnianych - wbudowanie belek poprzecznych drewnianych układanych na dźwigarach drewnianych pod chodniki 22*2*0.16*0.3*0.77	m <sup>3</sup> m <sup>3</sup>	1.626	1.626
				RAZEM	1.626
15	KNR 2-33 0103-01 1)	Ułożenie drewnianej jezdni mostu drewnianego z podwójnym pokładem z bali 19.5*4.4*0.16	m <sup>3</sup> m <sup>3</sup>	13.728	13.728
				RAZEM	13.728
16	KNR 2-33 0104-02 1)	Ułożenie krawężnika mostu drewnianego 0.77*19.5*2*0.1	m <sup>3</sup> m <sup>3</sup>	3.003	3.003
				RAZEM	3.003
17	KNR 2-33 0104-04 1)	Wbudowanie poręczy mostu drewnianego 1.68	m <sup>3</sup> m <sup>3</sup>	1.680	1.680
				RAZEM	1.680
18	KNR 4-01 0627-02 3)	Jednokrotna impregnacja grzybobójcza bali i krawędziaków metodą smarowania preparatami solowymi 312.5	m <sup>2</sup> m <sup>2</sup>	312.500	312.500
				RAZEM	312.500

Lp.	Wydawnictwo
1	ORGBUD wyd.I 1990,biuletyny do 9 1996
2	ORGBUD wyd.II 1987,biuletyny do 9 1996
3	ORGBUD wyd.I 1988,biuletyny do 9 1996